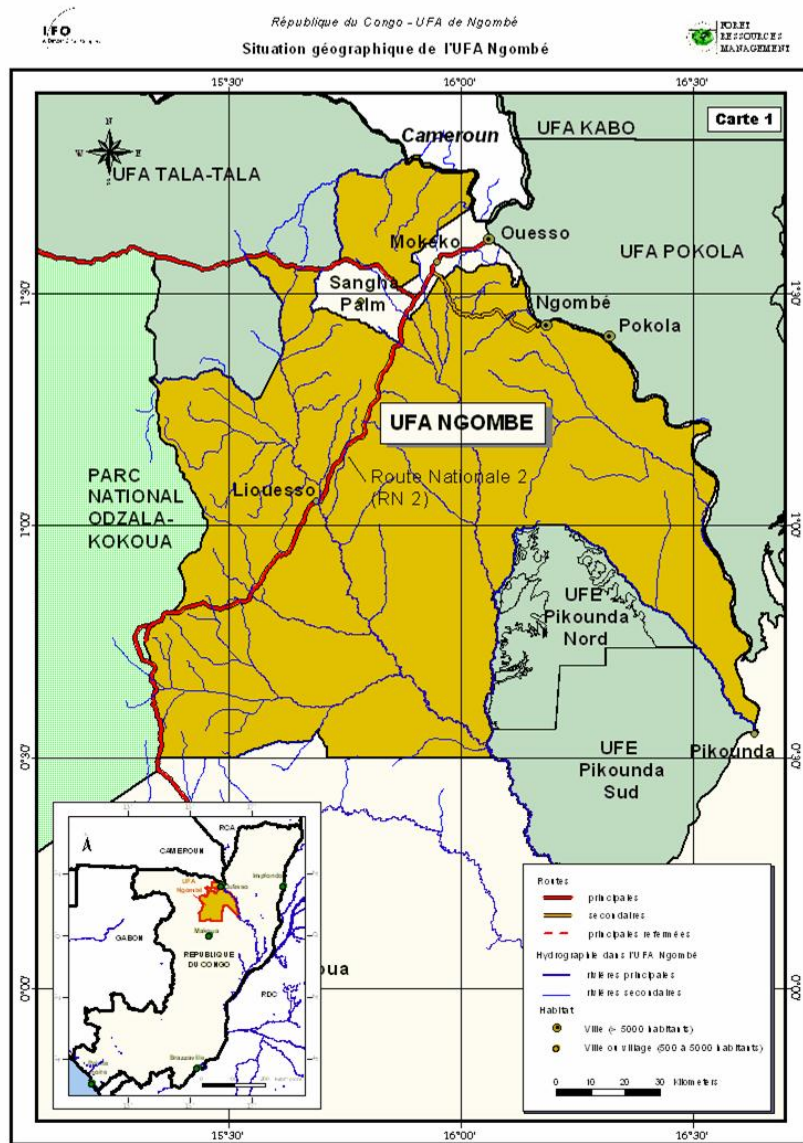


MONITORING DE LA GESTION FORESTIÈRE DE L'UFA NGOMBÉ

ANNÉE 2018



Jun 2019

1 INTRODUCTION

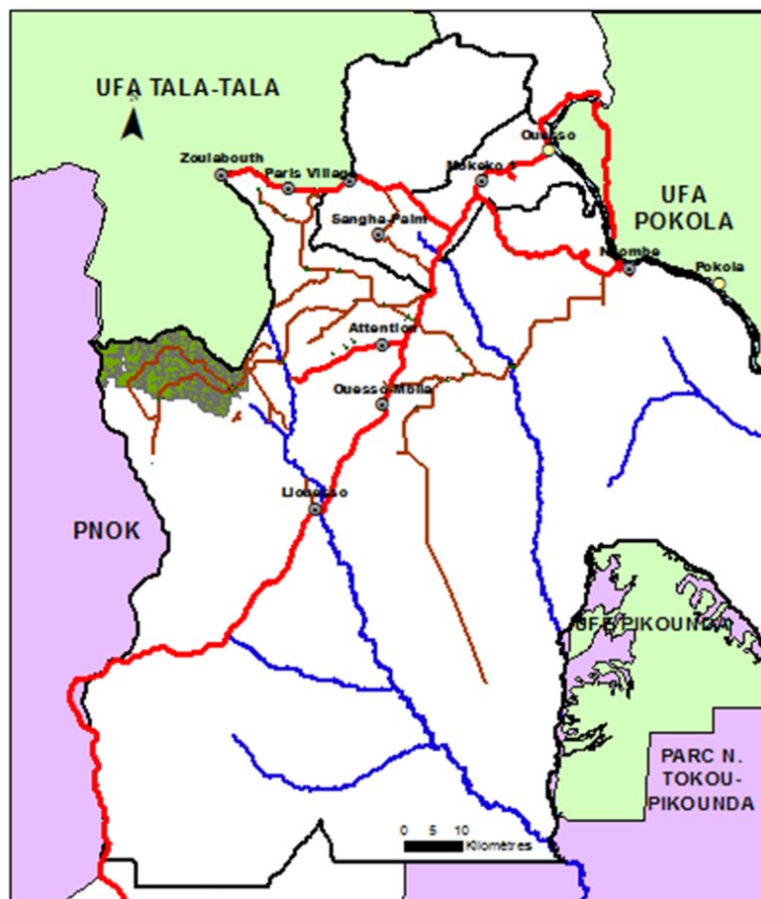
Ce rapport a pour objectif de fournir un résumé annuel des résultats du monitoring de la gestion forestière de l'UFA Ngombé. Conformément à la norme FSC^{TM1}, IFO effectue un suivi-évaluation régulier des activités en forêt pour mesurer :

- l'état de la forêt, les opérations de gestion et les impacts environnementaux ;
- le rendement des produits forestiers, la gestion durable de la forêt (et la chaîne de contrôle du bois (CoC) ;
- les impacts sociaux et économiques.

2 L'ÉTAT DE LA FORÊT, LES OPÉRATIONS DE GESTION ET LES IMPACTS ENVIRONNEMENTAUX

Une surface de 20 376 ha a été exploitée dans l'AAC 2018 (AAC, Assiette Annuelle de Coupe) dans la 3^{ème} UFP (Unité Forestière de Production) qui couvre 6 ans (2016-2021), conformément à la planification du Plan d'Aménagement.

Cette surface correspond à 1,8 % de la surface de production totale de l'UFA (voir la carte ci-dessous).



Le tableau ci-dessous montre les indicateurs environnementaux de 2014 à 2018.

¹ Licenses : FSC-C122325 ; FSC-C123513

Tableau 1 : Indicateurs environnementaux de la gestion forestière et de la transformation industrielle

Indicateurs environnementaux	2014	2015	2016	2017	2018	Unité	Δ 14-18	Δ 17-18
Forêt – l'exploitation forestière								
Assiette annuelle de coupe (AAC) exploitée (abattage et roulage finalisé)								
surface totale	27 496	20 146	27 511	26 884	20 376	ha	-26%	-24%
% de la surface totale de l'UFA (1,159 mio. d'ha)	2,40%	1,70%	2,40%	2,30%	1,76%	%	-27%	-24%
Nombre d'arbres et volume exploité								
Nb. d'arbres abattus par ha	0,6	0,84	0,92	0,66	1	nb/ha	67%	52%
Volume net roulé par ha	6,9	10,7	9,1	7,2	9,7	m ³ /ha	40%	34%
% de la surface affectée par l'exploitation (routes, parcs, carrières, pistes de débardage, châblis d'abattage)								
en % de la surface totale de l'UFA	0,16%	0,14%	0,22%	0,16%	0,16%		0%	0%
en % de l'Assiette annuelle de coupe	6,7%	8,3%	9,2%	7,0%	9,0%		34%	28%
Largeur moyenne des routes								
- routes principales	23,8	26,4	27,5	26,8	28,5	m	20%	6%
- routes secondaires	21,5	22,2	21,8	20,8	21	m	-2%	1%
Longueur des routes								
- des routes principales	37	19	67	69	49	km	32%	-29%
- des routes secondaires	152	109	169	146	163	km	7%	12%
Abattage: note moyenne de qualité	89	85	86	88	86	%	-3%	-2%
Faune (PROGEPP - Projet de Gestion des Écosystèmes Périphériques au Parc National Odzala Kokoua)								
Nb. d'eco-gardes	15	30	30	30	30	Pers.	~x2	-
Nb. de personnes PROGEPP (projet faune)	30	55	51	51	51	Pers.	~x1.5	-
Nb. de formations faune, droits de l'homme	0	5	1	1	2			
Nb. de saisies / infractions	148	141	181	154	167	nb.	13%	8%
Nb. de camps de braconnage détruits	6	54	72	59	50	nb.	~x10	-15%
Nb. d'infractions relatives à la faune par les employés de IFO	0	2	0	0	0	nb.		-
Environnement								
Volume d'hydrocarbures par m ³ :								
de grumes produits en forêt	7,1	6,3	7,5	9,2	11,4	litres/ m ³	61%	24%
de bois produit en débités	59	59	56	60,7	55,4	litres/ m ³	-6%	-9%
total de débités	83	84	84	92,9	93	litres/ m ³	12%	0%
Volume de biocides utilisé	-	3'240	1'220	1'430	986	Litres	-	-31%

2.1 LE MAINTIEN DU COUVERT FORESTIER

L'IMPACT DE L'EXPLOITATION

Le nombre d'arbres abattus était en moyenne de 0,98 arbres par ha sur l'AAC 2018. Afin de minimiser la surface affectée par les trouées d'abattage et par le débardage, IFO exploite, dans chaque parcelle, au maximum 2,5 tiges par ha ou 45 m³ par ha (en volume fût).

La surface exploitée de l'Assiette annuelle de coupe (AAC) 2017 était 20'376 ha, soit 1,7% de la surface total de l'UFA. Dans l'AAC, 9% de la zone exploitée est affectée par l'exploitation, pour un effectif exploité de 1 arbres/ha. Ceci correspond avec seulement 0.16% de la surface totale de l'UFA affectée par l'exploitation en 2016. Le chiffre de 9% est inférieur à la prévision de dégâts utilisée dans le plan d'aménagement (7% pour une densité d'arbres exploitables en moyenne de 0,55 tiges/ha, correspondant à une prévision de 12.4% pour une densité de 1 tige/ha). Ceci illustre l'efficacité de l'EFIR.

Les contrôles en détails de l'exploitation ont concerné un échantillon de 2,5% des pistes de débardage en 2018 (2,3% en 2017, 8% en 2016, 21% de 2009 à 2015, 17% dans toute l'UFP2). Les contrôles avec la nouvelle méthode donnent une assez bonne représentation de l'estimation des dégâts d'exploitation réels (Taux de dégâts moyen de 6.8 % pour 1 tiges/ha prélevées dans les échantillons contrôlés).

D'après la définition de déforestation donnée par la FAO des Nations Unies (FRA 2015)¹, aucune déforestation n'a été enregistrée en 2018 autre qu'un incendie mineur à la frontière Sud de la concession, à côté d'une Savanne et de la plantation de ATAMA.²

L'ABATTAGE CONTRÔLÉ

Les objectifs de l'abattage contrôlé sont de :

- maximiser l'utilisation de la ressource naturelle, minimiser la perte de bois;
- minimiser les risques d'accidents en privilégiant la sécurité ;
- minimiser les dégâts au peuplement résiduel, les arbres d'avenir, par un abattage directionnel, quand cela est possible.

IFO a un système pour évaluer mensuellement la qualité d'abattage. Cette note de qualité est intégrée dans la prime des travailleurs. 10 souches par abatteur sont visitées et notées chaque mois. Chaque fois que la note d'abattage diminue de façon significative, une action corrective est émise. Avec une note moyenne de **86 %**, l'abattage en 2018 était conforme avec les prescriptions EFIR. La formation en abattage contrôlé de l'année 2017, a été reportée à 2019.

LES INFRASTRUCTURES EN FORET

Pour les **parcs à bois** l'objectif des mesures EFIR est de minimiser la surface totale des parcs et limiter la surface individuelle du parc à 0,25 ha, sauf pour les parcs en fin de route (parc de vidange).

La taille des parcs à bois est directement liée au nombre de pieds débardés et aux types d'essences débardées sur le parc. En contrôles, un parc sur dix est mesuré en détails. Les autres parcs sont pointés au GPS, de telle sorte que l'ensemble des parcs dans l'AAC sont localisés (total de 381 parcs). Tous les parcs mesurés le long des routes sont inférieurs à 0,25 ha en 2018 et aucun parc en fin de bretelle mesuré, n'était supérieur à 0.25 ha.

14 carrières de latérite ont été ouvertes dans l'AAC 2018.

En ce qui concerne les **routes**, une distance de 49 km de routes principales, avec une largeur moyenne de 28,5 m (norme officielle de 33 mètres de largeur maximum), une distance de 163 kms de routes secondaires, avec une largeur moyenne de 21 m (norme interne de 26 mètres de largeur maximum), ont été construites sur l'AAC 2018. 3 ponts ont été construits dans l'AAC 2018 (correspondant à un total de 0,5 kms). L'érosion a été relevée lors du monitoring sur quelques endroits (parcs, carrières et routes), et des travaux de réhabilitation ont été réalisés.

MONITORING DE L'ECOSYSTEME, DES ESSENCES FORESTIERES ET DE LA REGENERATION

Un **dispositif de placettes permanentes** a été installé dans l'UFA Ngombé les objectifs principaux de comprendre l'évolution globale de l'écosystème forestier à partir d'échantillons représentatifs et de mieux appréhender la dynamique et l'accroissement des essences commerciales et de l'Afromosia.

Les placettes permanentes sont installées dans les quatre types de principaux de forêts et couvrent 8 blocs de 9 ha chacun (72 ha). Les mesures se faisant tous les 3 ans, le 4^{ème} comptage a été achevé au 1^{er} trimestre 2017. Un rapport d'analyse a été rédigé. Avec ce dispositif, IFO participe à la 2^{nde} phase du projet international Dynafor du Cirad Forêt.

¹ FRA 2015. Termes et Définitions. Document de travail de l'évaluation des ressources forestières 180, Organisation des Nations Unies pour l'alimentation et l'agriculture (FAO), 2012, disponible en ligne : <http://www.fao.org/docrep/017/ap862f/ap862f00.pdf>

² <https://interholco.com/en/rss-feed-en/19-archive-2018/97-field-mission-confirms-satellite-detection-of-forest-fire-south-of-the-ifo-forest>

2.2 L'IMPACT DE L'EXPLOITATION SUR LES EMISSIONS CARBONE (CO₂)

L'émission de carbone (CO₂), en % du carbone stocké en forêt dans l'assiette annuelle de coupe, est estimée à 2% à cause des routes, parc à bois et autres infrastructures et 0,5% à cause des pistes de débardage dans le sous-bois. Ce taux est bas grâce à l'application des mesures EFIR (Exploitation Forestière à Impact Réduit) conforme avec la norme FSC, qui diminuent l'impact considérablement.

L'UFA Ngombé fait partie du ER-PD (Programme de réduction des émissions (Carbone-CO₂) dans la Sangha et la Likouala, au République du Congo, du « Forest Carbon Partnership Facility (FCPF) »¹.

⇒ Engagement pour la réduction des émissions CO₂ en forêt

Même si les émissions CO₂ de l'exploitation forestière sont minimales par l'application de l'Exploitation Forestière à Impact Réduit, également l'accroissement des jeunes tiges et la régénération naturelle permet une reconstitution quasi complète ou plus élevée de la forêt et du stock carbone 10 à 20 ans après l'exploitation, IFO s'est engagé à diminuer encore les émissions de CO₂ par les routes et autres infrastructures de 10% dans les années à venir.

IFO va faire une analyse de la reconstitution du stock Carbone à partir des placettes permanentes installées depuis plus que 10 ans afin de voir si cet engagement contribue à une diminution sur long terme, ou si d'autres mesures sont plus pertinentes pour diminuer les émissions de CO₂ ou augmenter la séquestration de Carbone.

2.3 LA FAUNE

En 2018, le nombre d'éco-gardes du PROGEPP Ngombé est resté stable par rapport à 2017 (30 personnes). Le personnel total du PROGEPP Ngombé (qui inclut les chercheurs de WCS) était de 51 personnes.

Dans l'AAC 2018, 1 baï d'intérêt majeur, 5 baïs d'intérêt mineur et 4 éyangas ont été identifiés en 2017. Toutes ces zones d'intérêt particulier pour la faune ont été protégées de l'exploitation. L'identification des Eyangas et des Baïs se fait en collaboration avec les chercheurs du PROGEPP Ngombé. Après confirmation ou non, de l'existence de Baïs ou d'Eyangas par les résultats de l'étude terrain, des mesures de protection sont prises et appliquées sur le terrain par les équipes d'exploitation. Un **suivi de la récolte de la faune** dans les villages Liouesso et Mokouangonda, sur la Route Nationale 2, est effectué par PROGEPP (WCS) depuis mi-2007². Les quantités estimées par mois sont données en annexe. Ce suivi est réalisé 10 jours par mois dans chaque village.

En 2018, **aucune infraction** des employés de IFO relatives à la faune, notamment le transport de la viande de chasse, n'a été constatée.

2.4 LES ACTIVITÉS INDUSTRIELLES

En moyenne, 66 litres d'hydrocarbures/m³ de débités sont utilisés à l'usine et 8,8 litres / m³ de bois produit en forêt. Pour la production de bois en débités en total ceci correspond à environ 97 litres d'hydrocarbures/m³. Ce chiffre correspond à une émission d'environ 23% de CO₂ par rapport à la quantité totale de CO₂ contenue dans le bois.

En 2017, 1'430 litres de biocides à base d'eau, conformes aux exigences du FSC, ont été utilisés pour le traitement des grumes afin d'éviter des pertes de bois à cause des insectes. L'export grumes a augmenté de 39% en 2017 par rapport à 2016 (autour de 40 000 m³)

¹ Forest Carbon Partnership Facility (FCPF), Carbon Fund Emission Reductions Program Document (ER-PD), Emission Reductions Program in Sangha and Likouala, Republic of Congo, Dec.18, 2017.

<https://www.forestcarbonpartnership.org/system/files/documents/Final%20ERP%20revised%2018%20Dec%202017%20Eng.pdf>

² PROGEPP-PNOK, WCS, 2008, Rapport de suivi de la viande de brousse dans deux villages pilotes (Liouesso et Mokouangonda)

3 LE RENDEMENT DES PRODUITS FORESTIERS ET LA CHAÎNE DE CONTRÔLE DU BOIS

La production forêt a été de 197'289 m³ en 2018, une augmentation de +2% par rapport à 2014. Le volume exploité était 9,7 m³ par ha. Le bois est scié dans les différentes unités de transformation à Ngombé avec un rendement global d'environ 30%. Toutes les productions de sciages et de grumes en 2018 sont certifiées FSC 100%.

Tableau 2 : Données de production de bois d'oeuvre

Données de production	Unité	2014	2015	2016	2017	2018	Δ 14-18	Δ 17-18
Quantité de bois récolté (volume net roulé)	m ³	199 947	216 288	225 484	193 247	197 289	-1%	+2%
Quantité de bois exporté (grumes/débités)	m ³	82 530	75 594	81 594	81 895	79 224	-4%	-3%
Quantité de bois récolté par ha en forêt	m ³ /ha	6,9	10,7	9,1	7,2	9,7	40%	34%

4 LES CERTIFICATS

En 2018, le 4^{ème} audit de contrôle FSC a eu lieu décembre 2018. En 2018, IFO a suivi le changement de la norme de Rainforest Alliance VLC vers FLV (Fores products Legality Verification). Janvier 2018 aurait du être le 2nd audit de surveillance pour RA-VLC. Dans son rapport final FLV, Rainforest Alliance n'a émis aucune demande d'action corrective et aucune observation. Pour la CoC, Rainforest Alliance a émis 1 demande d'action corrective et 1 observation. Pour FSC, dans son rapport de Décembre 2018, RA a émis 5 DAC mineures, 5 observations et 4 notes.

Avec le 4^{ème} Audit FSC de surveillance, la société a résolues 5 NC mineures, 3 observations et 1 notes.

5 LES IMPACTS ÉCONOMIQUES ET SOCIO-ÉCONOMIQUES

Le tableau ci-dessous montre les impacts économiques.

Tableau 3 : Les impacts économiques

Indicateurs économiques	2014		2015		2016		2017		2018		Δ 14-18	Δ 17-18
	mio. XAF	'000 EUR	mio. XAF	'000 EUR	mio. XAF	'000 EUR	mio. XAF	'000 EUR	mio. XAF	'000 EUR		
Salaires/bénéfices des employés IFO	3'830	€5'839	4'121	€6'282	4'406	€6'717	4 361	€6 649	4 361	€6 649	14%	0%
Taxes, redevances et autres services	2'001	€3'051	2'342	€3'571	2'721	€4'148	2 383	€3 633	3 220	4 910 €		
Taxes et redevances forestières	611	€932	663	€1'010	894	€1'363	951	€1 450	1198	€1 827		
Taxes à l'exportation	1'035	€1'578	1'227	€1'871	1'523	€2'322	1183	€1 803	1615	€2 462		
Taxes à l'importation	77	€118	169	€258	140	€213	212	€896	304	€464		
Autres taxes/ services de l'admin.	278	€423	283	€455	164	€250	37	€57	103	€157		
Développement communautaire, HSE, Aménagement forestier	1'127	€1'718	1'301	€1'984	1'641	€2'502	1 383	€2 326	1 508	€2 299	34%	9%
- Fonds de développement local (FDL)	40	€61	43	€66	49	€74	58	€88	41	€62		
- Hôpital et lutte contre le VIH/SIDA	204	€311	196	€299	270	€411	250	€381	211	€322		
- Village, Camp des travailleurs et des cadres	485	€740	560	€854	633	€965	434	€662	632	€964		
Services:												
- HSE (Hygiène, sécurité, environ.)*	-	-	-	-	98	€149	128	€195	157	€239		
- Social, Développement local*	-	-	-	-	121	€185	117	€178	88	€134		
- Aménagement/ Environnement	338	€516	367	€559	334	€509	273	€416	258	€394		
Ecogardes (gestion de la faune)	59	€90	135	€206	137	€209	123	€188	121	€184		

* Depuis 2016, les coûts ont été séparés pour le service social (inclut dans l'aménagement avant) et le service HSE.

5.1 LES SALAIRES DES EMPLOYÉS

En 2018, au total IFO a payé **4.36** milliards de FCFA en salaires locaux, soit 6.6 Millions d'€, soit un montant identique à l'année 2017 (4,4 milliards de FCFA en 2016, 4.1 milliards de FCFA ou 6,3 Millions d'€ en 2015, 3.8 milliards de FCFA ou 5.8 Millions d'€ en 2014). Les salaires ont globalement augmenté en 2016, par employé, en raison du changement du système de primes (harmonisation inter services de l'entreprise) qui a été appliqué en septembre 2016.

Le salaire minimum mensuel à IFO est de 114'000 FCFA (174 €), soit 220% du salaire minimum mensuel en République du Congo, de la convention des entreprises forestières (54'800 FCFA).

5.2 LES TAXES PAYÉES

Les taxes payées par IFO en 2017 étaient de **3,2** milliards de Fcfa, soit 35% de plus qu'en 2016. Comme en 2017, l'augmentation des taxes en 2018 est dû : à l'augmentation des taux des taxes d'abattages ; à l'augmentation des volumes exportés. En particulier, l'augmentation en 2017 de 19% par rapport à 2014 est du à l'augmentation des prix mercuriales, et ainsi les taxes à l'exportation et la taxe d'abattage (l'application de l'arrêté N°22 717 qui révisait à la hausse les prix mercuriales).

5.3 LES COÛTS DU VOLET SOCIAL, DU DÉVELOPPEMENT COMMUNAUTAIRE, DE L'HYGIÈNE, DE LA SÉCURITÉ ET DE L'ENVIRONNEMENT

Les coûts du volet social et du volet environnemental, représentent une somme de **1,5 milliards de FCFA, soit 2,3 million €, en 2018**, sont en diminution par rapport à 2016 (-8%). Ceci a amené à plus de contributions dans le cadre du processus CLIP, des projets du FDL et d'autres contributions par IFO. Ainsi, le nombre de réunions avec les communautés a baissé fortement en 2017, 140, par rapport à 323 réunions en 2016.

La contribution volontaire de IFO aux salaires d'un coordinateur technique (jusqu'à mi 2017) et d'une comptable pour le FDL, se sont poursuivies. L'assistant technique ayant été victime d'un accident routier en Janvier 2017, son intérim est actuellement assumé par le personnel de la société.

6 LES IMPACTS SOCIAUX

Le tableau ci dessous montre les impacts sociaux

Tableau 4 : Impacts sociaux

Indicateurs sociaux	Unité	2014	2015	2016	2017	2018	Δ 14 - 18	Δ 17 - 18
Employés IFO								
Nombre d'employés IFO (fin de l'année)	Pers.	1 047	1 079	955	910	899	-14%	-1%
Nb. d'employés des entreprises en sous-traitance	Pers.	199	164	235	285	253	27%	-11%
Nombre total	Pers.	1245	1243	1190	1195	1152	-7%	-4%
Accidents de travail (AT)	nb. AT	43	32	55	87	150	250%	72%
- avec incapacité temporaire de < 4 jours	nb. AT	34 / 0	29 / 0	30 / 0	28 / 1	51 / 1	50%	82%
Taux d'AT avec incapacité temp. > 4 j. par 100 travailleurs	nb. /100	3.3	2.7	3.1	3.1	5.5	70%	80%
Infrastructures sociales du site de Ngombé								
Eau potable traitée pour la population	Mio. litres	121	106	96	92,7	94,2	-22%	2%
Electricité fournie à la population* inclus camps des cadres**	MWh	906*	964*	1 027*	1 072*	1 074	19%	0%
				1 578**	1 638**	1 649**		1%
Logements construites pour employés		16	18	6+20 (2017)	20	9		
Logements réhabilités (cuisines, sanitaire...)		1	5	5	11			
Autres constructions: boucherie, économat, boulangerie, dispensaire,...		1 CSI, 1 salle de lecture	3 salles de classe	1 logement enseignants	3 forages, 1 bât. DDEF			

Indicateurs sociaux	Unité	2014	2015	2016	2017	2018	Δ 14 - 18	Δ 17 - 18
Centre Médico Social (CMS) Ngombé								
Consultations à l'hôpital IFO	Nb.	9 160	12 907	12 398	15 867	9 769	7%	-38%
Patients à l'hôpital IFO (28 lits)	Nb.	604	544	658	682	519	-14%	-24%
Naissances vivantes par année	Nb.	352	291	297	308	305	-13%	-1%
Mortalité à la naissance (1ère année) <i>Congo: 4,8% < Sans, ~3,6% 1^{ère} année¹</i>		3%	3%	2%	2%	3%	-13%	-
Vaccinations par année		1 877	2 238	1 946	1 710	2 433	30%	42%
Consultation avec les communautés riveraines								
Sites protégés dans l'AAC (sites sacrés, arbres, cimetières, campements, sources)	Nb.	6	21	71	57	3		
Consultations avec la population: nb. de réunions	Nb.	212	197	324	140	172	-19%	-57%
nb. de participants	pers	5 433	5 003	8 982	3 838	5 410	0%	-57%
Litiges résolus entre IFO et population	Nb.	26	6	9	4	7	-73%	-56%
Protéines alternatives à la viande de chasse :	tonnes	41,9	48,6	62,4	43	40,5	-3%	-31%
Bœuf	tonnes	18,2	14,7	18,8	13,5	6,4	-65%	-28%
Produits congelés	tonnes	23,7	33,9	43,6	29,5	34,1	44%	-32%
Approvisionnement de Ngombé en Manioc	tonnes	37,7	27,9	65,6	59,9	-	-	-

6.1 LES EMPLOYÉS ET LA SÉCURITÉ AU TRAVAIL

A la fin de 2018, IFO employait 899 travailleurs. Le nombre d'employés de IFO et ses sous-traitants locaux est relativement stable, 1 152 en 2018 (1 195 en 2017 ; 1 190 en 2016 ; 1 243 en 2015).

Le taux d'incidence des accidents de travail (A.T.) a augmenté en 2018 à 5 A.T. par 100 employés (travaillant en plein temps). Un A.T. mortel en 2018 est à déplorer.

6.2 LES INFRASTRUCTURES SOCIALES

Le campement des travailleurs de Ngombé reçoit gratuitement l'eau et l'électricité par IFO, avec presque 1 649 MWh d'électricité et environ 94 millions de litres de l'eau potable en 2018, chiffres relativement stables par rapport à 2017.

Différentes actions ont été effectuées pour améliorer les conditions de vie à Ngombé, notamment les campagnes périodiques de contrôle de la salubrité dans les camps des employés. Les travaux de construction dans le camp IFO à Ngombé, se sont poursuivis en 2018.

Dans le cadre d'un programme d'alphabétisation des semi-nomades, la neuvième rentrée scolaire à l'école des Autochtones de Ngombé Carrefour, a eu lieu en Novembre 2018. Depuis le passage au régime publique de l'école, IFO continue de soutenir le fonctionnement de l'école autochtone pour les compléments de salaires des enseignants/directeur, pour l'entretien du bâtiment, fourniture de l'équipement scolaire. Les petits déjeuners sont maintenant réalisés par une ONG en partenariat avec le PNUD ; ce repas stimule les enfants à venir régulièrement.

11 enfants ont rejoint le cycle normal à l'école publique à la rentrée scolaire de Novembre 2018 (soit 181 enfants depuis la rentrée scolaire 2010).

La bibliothèque de IFO est ouverte à tous les employés et à tous les élèves et à la population de Ngombé, afin de promouvoir l'éducation, la lecture et les loisirs par la connaissance. Pour renforcer la connaissance et l'ouverture sur le monde, en 2018, la bibliothèque a poursuivi les cours d'anglais et les cours d'informatique, accessibles à tous. Régulièrement d'autres activités ludiques et culturelles sont organisées dans cette structure : 8 activités extra ont été organisées en 2018 (olympiades des sciences et de la littérature, apprentissage de jeux, concours de poésie, etc).

¹ UNICEF, WHO, Worldbank, UN, 2018, *Levels & Trends in Child Mortality, Report 2018, Estimates developed by the UN Inter-agency Group for Child Mortality Estimation, United Nations Children Fund, NY, USA* → Chiffre extrapolé : La mortalité des enfants de < 5 ans au Congo est 4,8% (p. 31) et les enfants de < 1an représente 76% de cette mortalité au niveau mondial (p. 6-7).

L'engouement manifeste pour la bibliothèque de Ngombé se confirme par l'accueil de 10'077 lecteurs/visiteurs en 2018 (10'175 en 2017, 10'425 en 2016).

IFO a clôt ses obligations légales de son cahier des charges pour le développement local en 2017.

6.3 LE CENTRE MÉDICO-SOCIAL (CMS)

Le centre médico-social de l'entreprise au village, dispose de 23 agents. En 2018, le personnel du CMS a fait 9 769 consultations, soigné 519 patients, vacciné 2 433 personnes et assisté 305 naissances vivantes. Le docteur et une équipe de pairs éducateurs d'IFO effectuent aussi des campagnes de sensibilisation continues concernant le SIDA/VIH, le paludisme et autres maladies.

Les coûts du CMS ont continué à diminuer en 2018/ à 2017, en raison de l'achat de médicaments génériques. Le nombre de visiteurs externes au CMS a formement baissé en 2018/ 2017.

6.4 LA SÉCURITÉ ALIMENTAIRE

Pour les employés IFO et le site de Ngombé, la fourniture d'alternatives alimentaires à la viande de chasse, est importante. Pour mener à bien cette entreprise, IFO soutient les agriculteurs locaux et les commerçants, qui importent des bœufs et des produits congelés. Ces actions de soutien, en 2018, ont rapporté à Ngombé **40.5 tonnes de protéines animales** (poisson, bœuf et produits congelés). Dans les commerces (sous contrats avec l'entreprise), la société a mis en place un système de surveillance périodique des prix sur des denrées de base et a mis en place des campagnes de contrôle périodiques.

6.5 LA CONSULTATION ET SENSIBILISATION DES COMMUNAUTÉS LOCALES ET AUTOCHTONES

La population totale à l'intérieur de l'UFA Ngombé, comptant environ 85 villages et un 20^{aine} de campements enregistrés, est d'environ 6 000 personnes. En 2018, 172 réunions de sensibilisation et de concertation ont été organisées par l'équipe sociale IFO. Des réunions en collaboration avec l'ONG CDHD et les éco-gardes du PROGEPP ont eu lieu pour améliorer la collaboration de LAB et pour s'assurer une meilleure collaboration avec les populations.

Les réunions ont porté principalement sur l'élaboration de micro projets communautaires, la Cartographie participative, les impacts de l'exploitation forestière dans l'AAC, la gestion des litiges/requêtes, les règles de gestion de la faune, la tenue de réunions de la plateforme de concertation. Pour la dixième année consécutive, 1 réunion de Plateforme de concertation a eu lieu en mai 2018. Environ 50 représentants des villages, des autorités et IFO se sont réunis pendant 2 journées, pour discuter les sujets sociaux et environnementaux.

En 2018, il y a eu 7 litiges (voir tableau ci-dessous). L'ensemble de ces litiges a été résolu, grâce à une consultation participative permanente avec les communautés respectives des cultivateurs concernés.

En plus cinq litiges ont été rapportés à IFO depuis les communautés locales et populations autochtones, qui ne concernent pas IFO, mais les écocardes du PROGEPP et du Parc National d'Odzala Kokua (PNOK). Ils concernent les accusations comme la confiscation des espèces non-protégées (mais chassées sans autorisation), le conflit entre les écocardes et la population, la confiscation du matériel de chasse utilisé pour le braconnage qui n'est pas restitué ou amené à Mbomo. Le PROGEPP et le PNOK ont discuté ces litiges avec les populations. Deux éco-gardes ont été sanctionnés. Pour aider le PROGEPP, une formation sur le respect des droits de l'homme est organisée chaque deux ans par IFO et le PROGEPP, également en 2018.



Tableau 5: Détail des litiges soulevés par les personnes affectés et résolus par IFO

N° / Date	Nature du problème	Examen du problème et possible solution	Décisions / Solutions	Clôture problème
1/ 05/08/17, relancé en janv. 2018	Zone d'épandage de la matière solide des eaux usées sur un site de propriété IFO	Rencontre entre IFO et la communauté voisine	Une nouvelle zone d'épandage a été identifiée et ce nouveau site a été aménagé (clôturé en mars 2018)8	OUI
2/ 02/01/18	Destruction des arbres fruitiers	Les travaux de route Ngombe Ouessou, ont dégagés 2 avocatsiers proches de la route (les règles d'aménagement obligent de laisser cette zone ouverte)	Rencontre sur le site le 18/01/18 : 4 arbres fruitiers détruits à payer dans la rubrique légale d'arbres de 11 à 18 ans. Le plaignant ne veut pas être indemnisé à cause du montant légal très bas..	OUI
3/ 15/03/18	Destruction d'un champ pendant les travaux d'ouverture du nouveau site d'epondage	Rencontre de conciliation avec le plaignant à la DG en vue de trouver un reglement à l'amiable.	Rencontre organisée le 09/04/2018 dans la salle de reunion de IFO, un règlement à l'amiable a été trouvé avec les plaignants (selon la réglementation de dédommagement).	OUI
4/ 15/03/18	Idem	Idem	Idem	OUI
5/ 15/03/18	Idem	Idem	Idem	OUI
6/ 15/03/18	Idem	Idem	Idem	OUI
7/ 12/10/18	Sur le terrain de IFO, les travaux d'ouverture de la route doivent être engagés, mais il ya des cultures.	IFO va lancer les travaux de la nouvelle route passant au quartier Ketta, en passant en partie par des cultues des populations.	Le 29/10/18, les 8 plaignants ont été indemnisés et ont trouvé une solution à l'amiable (pour un montant total de 386'000 FCFA).	OUI

LA PROTECTION DES SITES AVEC UNE IMPORTANCE PARTICULIÈRE POUR LES COMMUNAUTÉS LOCALES

Pour l'AAC 2018 (Assiette Annuelle de Coupe), 3 sites importants, pour les communautés locales et peuples autochtones, ont été identifiés. Les 57 sites importants pour l'AAC 2017 ont été contrôlés après l'exploitation en 2018. Aucun n'a été affecté par l'exploitation. Avant chaque mise en exploitation d'une AAC, ces sites importants sont identifiés, cartographiés avec les populations, puis protégés. Ensuite, ces sites particuliers sont intégrés sur les cartes opérationnelles de l'exploitation pour que chaque opération d'exploitation les préserve. Après l'exploitation de l'AAC, une mission de contrôle est effectuée (2019), en commun avec l'équipe sociale IFO et les guides des villages concernés par chaque site à préserver. Aucun site de l'AAC 2018 n'a été perturbé.

LE FOND DE DÉVELOPPEMENT LOCAL (FDL)

Depuis 2009 jusqu'en 2018, 169 micros projets/dons ont été financés par le FDL, pour un montant total de 245,5 Mo de FCFA pour les micro-projets (409 Mo de FCFA ont été versé dans le compte du FDL inclus l'année 2007 jusqu'en 2018). En dehors du FDL, IFO a contribué encore en argent et en nature (bois en débités avec le transport vers les villages).

Approuvé par : Patrick GEFROY - Directeur Général IFO

